





De personnage mythique et religieux, archétype du poète-musicien inspiré, Orphée est devenu au fil des âges un personnage qui a inspiré tous les arts, et qui s'est chargé de multiples fonctions symboliques. Il nous permet de faire le point sur les divers paramètres possibles d'une réécriture concernant un personnage.

I/ LE CHOIX D'UN GENRE ARTISTIQUE PARTICULIER

A/ Les arts plastiques ne permettent qu'un "arrêt sur image" qu'il faut dramatiser

On peut dégager globalement quatre motifs privilégiés par les peintres et les sculpteurs :

motifs du pouvoir de l'artiste (= éloge de soi/de son art)		motifs tragiques de l' échec de l'individu	
Orphée charmant les bêtes motif privilégié de la lyre	Orphée conduit Eurydice hors des Enfers	Orphée se retourne motif du regard d'Orphée	Orphée est mis à mort
			
Jean Cocteau (1960)	Corot (1861)	Kratzenstein (1806)	Dürer (1494)

B/ Les arts liés à la littérature permettent au contraire le développement d'une histoire

C'est le cas de la poésie, du théâtre, de l'opéra et du cinéma. Ce choix artistique va en impliquer d'autres.

II/ ANTIQUITÉ OU MODERNISATION ?

A/ Les oeuvres d'art des siècles précédents optent en général pour une reconstitution "antique"



Nanteuil (XIX)



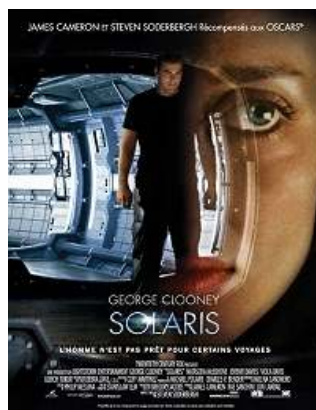
Merson (1889)



Film de 1959

- ◆ norme artistique de la *mimesis* (imitation de la réalité) : une histoire antique doit être représentée en costumes antiques
- ◆ nudité antique privilégiée : le genre du nu est l'un des plus pratiqués en peinture et en sculpture
- ◆ dans le film *Orfeu Negro*, les costumes antiques sont justifiés de manière réaliste par les déguisements du carnaval De Rio.

B/ Le XXe siècle recourt plus volontiers à la modernisation



- ◆ "démocratisation" de l'art dans de nouvelles formes artistiques, qu'il faut "mettre à la portée de tous" en offrant à la culture une sorte de "toiletage"
- ◆ donc modernisation des costumes, des objets, des décors : mise en évidence des invariants d'un mythe dans des situations actuelles : *Orphée* de Cocteau
- ◆ même la science-fiction (et les mangas japonais) recourent massivement au mythe, en exploitant explicitement ou implicitement ses structures. La mythologie antique constitue un réservoir d'histoires privilégié pour ces nouvelles formes artistiques.

III/ MODIFICATIONS DU SCHEMA NARRATIF

A/ Elimination très rapide de nombreux mythes : recentrage

1/ La dimension religieuse d'Orphée fondateur de religions à mystères ne survit pas à la fin de l'Antiquité. Sa relation privilégiée avec Dionysos et Apollon au contraire donnera lieu à de nombreuses périphrases de poètes sur l'**inspiration** divine.

2/ La relation d'Orphée avec les Argonautes elle aussi disparaît très vite : le mythe artistique se concentre autour des trois pôles de la recherche d'Eurydice, du pouvoir magique du chant et de la mort du poète.

B/ Réussite ou échec ?

1/ Dans l'épisode des Enfers

L'opéra, qui cherche à mettre en évidence le pouvoir merveilleux de l'Art et de l'Amour, n'hésite pas à modifier le dénouement "canonique" en réunissant les deux amoureux (cf Orphée en musique : Monteverdi et Gluck imaginent un dénouement heureux)

2/ Dans la mort d'Orphée

Là encore, disparition de la scène qui signifie l'échec de l'individu dans de nombreuses oeuvres qui cherchent au contraire à mettre en valeur le pouvoir démiurgique de l'Art capable de vaincre la Mort

Ces choix fondamentaux tiennent au projet de chaque artiste : a-t-il une perspective tragique ou héroïque? Que cherche-t-il à montrer à propos de l'Art et des limites de la condition humaine ?

IV/ LES MOTIVATIONS D'ORPHÉE

A/ Lecture du mythe au premier degré

Multiples variations sur les raisons qui font descendre Orphée aux Enfers

il est amoureux d'Eurydice (opéras)

il n'est pas amoureux d'Eurydice / Eurydice n'est pas amoureuse d'Orphée : matière à parodie vaudevillesque, qu'on trouve chez Offenbach et chez Cocteau

il est amoureux de la Mort (Cocteau)

il doit tenir compte de sa réputation (Offenbach)

il est amoureux de son art, égocentrique

B/ De nombreuses lectures allégoriques possibles

1/ A la fin de l'Antiquité et au Moyen Age, multiplication des lectures symboliques, philosophiques et mystiques

Par exemple, pour Boèce, Orphée incarne l'homme qui cherche à s'élever vers le Bien (Dieu), mais qui ne sait pas toujours résister aux tentations de la Terre, du Bas, de la Matière, de la Chair (du sexe)

2/ Qui peut être Orphée de nos jours ?



un poète amoureux de la Mort



un guitariste marginal



un conducteur de tram brésilien



une rock-star



une femme en deuil

Que peut être l'Enfer de nos jours ?

Variations infinies sur le thème : **l'Enfer se trouve sur terre**

L'enfer des passions, des hôpitaux, de la bureaucratie, de la drogue, du star-system, des camps de concentration, de la solitude, etc

Donc un mythe d'une extrême richesse et d'une extrême plasticité,

- ◆ qui pose les problèmes de la relation entre amour, mort et art
- ◆ qui propose un visage contrasté de l'artiste dans ses relations au monde, avec ses pouvoirs et ses faiblesses, permettant de mettre l'accent soit sur la réussite de l'art soit sur les limites inhérentes à la condition humaine, y compris chez l'artiste
- ◆ qui de manière allégorique permet de réfléchir sur la tension âme/corps, aspiration vers l'idéal/tentation de la matière
- ◆ qui permet de nos jours de réfléchir sur l'enfer de la modernité : Orphée peut apparaître comme un héros d'hier pour le monde d'aujourd'hui